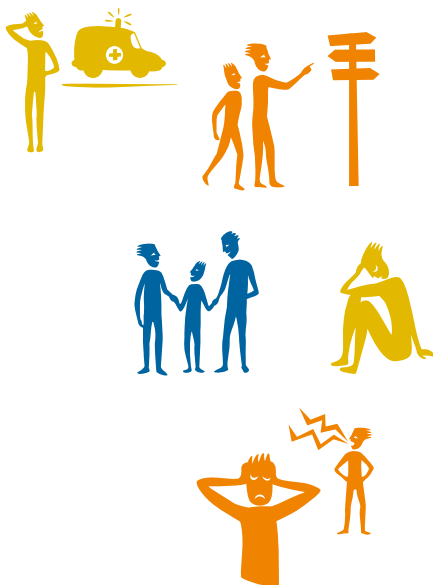




SPOLEČNOST PRO PODPORU LIDÍ  
S MENTÁLNÍM POSTIŽENÍM  
V ČESKÉ REPUBLICE, Z. S.

# Výroční zpráva 2020



## V ROCE 2020 SE NÁM PODAŘILO

Pokračovat dál v naší činnosti a poskytovat podporu lidem, kteří ji potřebovali.

Vydat brožuru pro pečující „Co teď a co potom?“ Pečující v ní můžou najít inspiraci, jak podpořit osamostatňování svých blízkých s mentálním postižením. A k tomu připravit web pro pečující k přípravě na krizové situace.

Připravit průvodce volbami do zastupitelstev krajů a Senátu ve snadném čtení, a to ve spolupráci s Ministerstvem vnitra.

Přeložit a připravit k vydání novou publikaci „Rámec SPELL: porozumění autismu“. Respektování pravidel SPELL významně přispívá ke zmírňování tzv. problémového chování nejen lidí s autismem.

Rozšířit náš tým o člověka, který se věnuje propagaci naší činnosti a tzv. PR aktivitám.

Připravit informace o koronaviru a Covid-19 ve snadném čtení. Uspořádat online konferenci na téma „Bydlení lidí s mentálním postižením“.

Upozornit na situaci v ústavech díky prohlášení vydané společně s Rytmemem a Inclusion Europe k požáru v Domově Kavkaz (Vejprty). V prohlášení jsme žádali MPSV o změnu přístupu k těmto druhům zařízení, která lidem s mentálním postižením neposkytují skutečnou ochranu a pouze podporují jejich segregaci.



## USPOŘÁDALI JSME

- 44 rehabilitačních pobytů pro lidi s mentálním a kombinovaným postižením, případně i jejich rodinné příslušníky, z toho 43 bylo realizováno s podporou Ministerstva zdravotnictví, pobytů se zúčastnilo 1247 podpořených osob s mentálním nebo kombinovaným postižením (od dětského až po seniorský věk). Rehabilitační pobyty byly tradičně podpořeny Ministerstvem zdravotnictví ČR.
- 47 docházkových a jednorázových akcí, jimiž prošlo 996 osob v rámci Psychomotorické rehabilitace. Pobyty, akce a kroužky byly tradičně podpořeny Ministerstvem zdravotnictví ČR.
- Několik revizních návštěv rehabilitačních pobytů a zorganizovali jsme online konzultaci pro vedoucí rehabilitačních pobytů jako náhradu místo plánovaného semináře.

## VZDĚLÁVALI JSME

- Pečující osoby – za podpory MPSV, Úřadu vlády, HI. m. Prahy a ESF jsme společně s nimi přemýšleli o tom, jak podpořit co největší samostatnost jejich potomků, a snažili se najít formu, jak ochránit jejich majetek, mluvili jsme o sexualitě jejich potomků, a o dávkách pro lidi s mentálním postižením, věnovali jsme se prevenci problémového chování.
- Lidi s mentálním postižením, jak být co nejvíce samostatný.
- Členům našeho týmu jsme umožnili vzdělávání dle jejich potřeb a přání. V rámci projektu ESF Praha „Doprovázení“ mají členové týmu širší možnosti vzdělávání.
- Někteří členové prošli školením metody SPELL – jak minimalizovat problémové chování u lidí s (ale i bez) postižením.

# LIDÉ S POSTIŽENÍM OBHAJOVALI SVÁ PRÁVA

- V rámci Poradenského centra jsme tentokrát spíše individuální formou učili lidi s mentálním postižením hájit své právo žít podle svých představ a přání.
- Oslovením jednotlivých poslanců z Evropského parlamentu (EP), aby přijal usnesení, které pomůže lidem s mentálním postižením chránit jejich práva během pandemie Covid-19.

## SLUŽBY PORADENSKÉHO CENTRA SPMP ČR VYUŽILI

- Převážně pečující rodiče lidí s mentálním postižením, také sami lidé s mentálním postižením a stále více se do spolupráce zapojují také sourozenci. Celkem se za rok 2020 jednalo o 230 lidí. Jde o osoby, které osobně navštívili některou z našich poboček, kontaktovali nás telefonicky nebo e-mailem, nebo využili možnost setkat se s našimi pracovníky v jejich přirozeném prostředí.
- Témata, která jsme s klienty nejčastěji řešili, se dají rozdělit do následujících oblastí:
- Sociální dávky a příspěvky pro pečující i osoby se zdravotním postižením – vyřízení příspěvku na péči, invalidního důchodu, příspěvku na zvláštní pomůcku a dalších
- Zprostředkování vhodných sociálních služeb pro rodinu s člověkem s postižením – pobytové služby, služby podporující větší samostatnost, zprostředkování zaměstnání a náplň volného času
- Svěprávnost a opatrovnictví – témata týkající se míry potřebné podpory v právních úkonech, povinnosti vyplývající z opatrovnictví
- Krizové situace a příprava krizových plánů
- Zajištění majetku pro potomky, včetně možnosti vytvoření svěřenských fondů
- Psychologické poradenství zaměřené na vyrovnávání se s náročnou situací, ale také podporující duševní pohodu a vyrovnanost
- Vztahy, sexualita, partnerství a rodičovství lidí s mentálním postižením
- Poradenské centrum SPMP ČR nabízí přímou podporu právničky, která úzce spolupracuje s konzultanty centra a je součástí našeho multidisciplinárního týmu, který zahrnuje sociální pracovníky, speciální pedagogy, psychologa a právníky.



# OBHAJOVALI JSME, OVLIVNILI A PODPOŘILI

## • PŘÍSTUPNOU SPOLEČNOST

Protože už máme nějaké zkušenosti na téma přístupnosti, vytvořili jsme nový web: <http://pristupnaspolecnost.cz/> ve spolupráci s organizací Rytmus a Vaše cesta do společnosti - Rytmus Východní Čechy, o. p. s. za podpory Active Citizens Fund ČR. Nový web je jedna z cest, jak usilovat o společnost, ve které mají všichni dostupné srozumitelné informace! Tedy společnost, ve které lidé na úřadech a v dalších institucích ví, jak srozumitelné informace poskytovat. Na stránkách najdete Aktuality v oblasti přístupnosti, rady, jak psát srozumitelně, knihovnu publikace ve snadném čtení (ETR) a také aktivity sebeobhájců k tomuto tématu.

## • DEINSTITUCIONALIZACI

Zapojili jsme se do online kampaně Jednoty pro deinstitucionalizaci „Jde to bez ústavů“, která proběhla v roce 2020. Pandemie ještě víc ukázala dlouhodobé problémy a negativní dopady institucionalizace.

## • NÁVRHY ZÁKONŮ

Připomínkovali jsme návrh novely zákona o sociálních službách a zákon o zdravotních službách. Oba zákony mají velký vliv na kvalitu života člověka s mentálním postižením a jeho okolí.

## • SVÉPŘÁVNOST PRO VŠECHNY

V rámci Aliance 12, platforma pro diskuzi a řešení různých aspektů článku 12 Úmluvy o svéprávnosti, jsme dali dohromady dokument „K soudu bez obav: Dobrá praxe v soudních řízeních“ na základě bohatých zkušeností členů Aliance.

## • ŽIVOT PEČUJÍCÍCH

Vstoupili jsme do Aliance pro individualizovanou podporu (AIP), která oficiálně vznikla v roce 2020, a zapojili jsme se do velkého výzkumu ke změně sociálního systému z pohledu pečujících, kteří se zapojili do výzkumu za organizaci a za sebe.

## • VEŘEJNÝ HLAS LIDÍ S MENTÁLNÍM POSTIŽENÍM A JEJÍCH RODIN

Organizace byla slyšet v rámci Národní rady osob se zdravotním postižením ČR (NRZP), Poradního orgánu Kanceláře veřejného ochránce práv a Vládního výboru pro osoby se zdravotním postižením, kde máme stále zástupci.



# ROZVAHA 2020

AKTIVA	
Stavby Dana-Barrandov	1 660
Stavby SDM Hvozdy	2 831
Sam.mov.věci – zařízení sekretariátu (notebook)	848
Pozemky – Dana Barrandov	-499
Oprávky k stavbám – SDM Hvozdy	-944
Oprávky Zařízení sekretariátu	-28
Pokladny	1
Účty v bance	13 192
Odběratelé CZK	20
Poskytnuté provozní zálohy – na projekty	685
Kalkulační účet provozní náklady budova Karlín	-31
Pohledávky za zaměstnanci (zálohy)	11
Náklady příštích období (výcvik, webináře 2021)	18
<b>AKTIVA celkem</b>	<b>17 792</b>
Rozvaha k 31.12.2020	tis. CZK

PASIVA	
Dodavatelé (dobropisy)	-22
Přijaté zálohy – na projekty	3 767
Ostatní závazky (vklad hotovosti do poklady)	11
Závazky ze vztahu k státnímu rozpočtu - MZ	1 322
Zúčt. s rozp. orgánů územ. samosp. celků - MHMP	8
Jiné závazky – převod mzdy na účet	3
Zúčtování s institucemi – SP a ZP	12 313
Vlastní jmění	319
Fondy	17 721
<b>Celkem</b>	<b>17 721</b>
HV (zisk)	71

# VÝKAZ ZISKŮ A ZTRÁT 2020

## NÁKLADY

SPOTŘEBA MATERIÁLU	96
OPRAVY A UDRŽOVÁNÍ – SW A VÝPOČETNÍ TECHNIKA	1
CESTOVNÉ	30
SLUŽBY	4 883
MZDOVÉ NÁKLADY VČETNĚ ODVODŮ	5 632
KURSOVÉ ZTRÁTY, BANKOVNÍ POPLATKY	7
ČLENSKÉ POPLATKY	93
<b>NÁKLADY CELKEM</b>	<b>10 742</b>

## VÝNOSY

TRŽBY ZA VLASTNÍ VÝROBKY A SLUŽBY	162
ÚROKY A KURZOVÉ ZISKY	135
JINÉ OSTATNÍ VÝNOSY – PŘIJATÉ NÁJEMNÉ HČ	20
PŘIJATÉ PŘÍSPĚVKY – DARY	7
PROVOZNÍ DOTACE – ÚŘAD VLÁDY	1 354
PROVOZNÍ DOTACE – MPSV	1 240
PROVOZNÍ DOTACE – MHMP	341
PROVOZNÍ DOTACE – MINISTERSTVO ZDRAVOTNICTVÍ	3 302
PROVOZNÍ DOTACE – MINISTERSTVO KULTURY	60
PROVOZNÍ DOTACE – PROJEKT PAL4YOUTH	178
PROVOZNÍ DOTACE – EHP	571
PROVOZNÍ DOTACE – ESF	2 513
PROVOZNÍ DOTACE OSTATNÍ	930
<b>VÝNOSY CELKEM</b>	<b>10 813</b>
HV (ZISK)	71

Výsledovka k 31.12.2020

tis. CZ

## PODPORUJÍ NÁS

Úřad vlády ČR,  
Ministerstvo práce a sociálních věcí ČR,  
Evropský sociální fond v ČR – Operační  
program Zaměstnanost,  
Ministerstvo zdravotnictví ČR,  
Ministerstvo kultury ČR,  
Hlavní město Praha,  
Erasmus+,  
program Active Citizens Fund,  
Open Society Funds,  
Abakus nadační fond zakladatelů Avastu,  
Nadace ČEZ,  
Výbor dobré vůle – Nadace Olgy Havlové,  
Kerio Systems,  
PREMIER System, a.s.

**Děkujeme také našim individuálním dárcům!**

## SPOLEČNOST PRO PODPORU LIDÍ S MENTÁLNÍM POSTIŽENÍM V ČESKÉ REPUBLICE, Z. S.

### VÝROČNÍ ZPRÁVA 2020

Autoři textu: Xenie Dočkálková, Markéta Dlouhá,  
Camille Latimier a Hana Kniha

Grafická úprava: Helena Neubertová, [www.prooko.cz](http://www.prooko.cz)

©Společnost pro podporu lidí s mentálním postižením  
v České republice, z. s. 2021



SPMP ČR  
Karlínské nám. 59/12  
186 03 Praha 8 – Karlín,  
+420 776 237 799  
[spmp@spmpcr.cz](mailto:spmp@spmpcr.cz)  
č.ú. 2201226603/2010  
IČO 00443093

[www.spmpcr.cz](http://www.spmpcr.cz)